

CHAPTER – 20**சங்க காலத்தில் சுடுமண் கலை – ஓர் ஆய்வு**

பேராசிரியர் ம. இராசசேகர தங்கமணி

9/488, பாண்டியன் நகர், கரூர் 1

ஆய்வுச் சுருக்கம்

பண்டைத் தமிழகத்தில் பலவிதமான கலைஞர்கள் தமது அயரா உழைப்பால் பல நுண் கலைகளைப் போற்றி வளர்த்தனர். சங்க இலக்கியங்களிலும், மணிமேகலை, பெருங்கதை போன்ற தமிழ் இலக்கியங்களிலும், சுடுமண் உருவங்களைப் பற்றிய குறிப்புகள் காணப்படுகின்றன.

இலக்கியங்கள் மட்டுமன்றி தமிழகத்தில் நிகழ்த்தப் பெற்ற அகழாய்வுகளும், சுடுமண்கலை பற்றி அறியப் பெருந்துணை புரிகின்றன. பண்டைத் தமிழன் சுடுமண்கலை தவிர தச்சுக்கலை, உலோக வார்ப்புக்கலை, கட்டடக்கலை, சிற்பக்கலை, ஓவியக்கலை, பொன் அணிகலன்கள் செய்யும் கலை, நாணயங்களை உருவாக்கும் கலை முதலானவற்றிலும் பெரும் தேர்ச்சிப் பெற்றிருந்தான். இக்கலைப் படைப்புகள், கால வெள்ளத்தில் அழிந்த போதிலும், அண்மைக்கால அகழாய்வுகளால் வெளிக் கொணரப்பட்டுள்ளன. பண்டைத் தமிழன் போற்றி வளர்த்த கலைகளுள் சுடுமண் கலை மிக உன்னத நிலையில் இருந்ததனை அறிய முடிகின்றது. களி மண்ணைக்கொண்டு வாழ்க்கைக்குத் தேவையான பொருட்களைச் செய்து அவற்றைச் சூளையில் இட்டு கெட்டிப் படுத்திய பின்பு பயன்படுத்தினான்.

தமிழகத்தில் போளுவாம்பட்டி (கோவை மாவட்டம்), பனையகுளம் (தருமபுரி மாவட்டம்) சேந்தமங்கலம் (விழுப்புரம் மா), படைவீடு (திருவண்ணாமலை மா), ஆண்டிப்பட்டி (திருவண்ணாமலை மா) அழகன்குளம் (இராமநாதபுரம் மா), குன்னத்தூர், பெரும்பெயர், தேவனூர், கொல்லனூர், திரிசூலம், பையம்பள்ளி, பாபந்தம், சேவயூர்

முதலான இடங்களில் பல சுடுமண் பொருட்கள் அகழ்ந்தெடுக்கப்பட்டுள்ளன. இவற்றுள் தெய்வ உருவங்கள், மனித உருவங்கள், விலங்கு, பறவை உருவங்கள், தக்களிகள், வட்டச் சில்லுகள், காதணிகள், மணிகள், சதுரங்கக் காய்கள், விளக்கு, கெண்டிகள், மூடிகள், தாங்கிகள், வடி தட்டுகள், காசு வார்ப்புத்தட்டுகள், புகைப்பான்கள், கூரை ஓடுகள் ஆகியன குறிப்பிடத்தக்கனவாகும். பண்டைத்தமிழர் பலவிதமான மண்பாண்டங்கள் செய்வதிலும் தேர்ச்சி பெற்றிருந்தனர். இவற்றுள் எழுத்து பொறிக்கப்பட்ட, குறியீடுகள் கொண்ட பாணைகளும் அடங்கும். பண்டைத் தமிழகத்தில் சிறப்புற்று விளங்கிய சுடுமண் கலை பற்றி இங்கே காண்போம்.

பனையகுளத்தில் கண்டெடுக்கப்பட்ட பெண்ணின் திருவுருவமே தமிழகத்தில் கிடைக்கும் மிகப் பழமையான சுடுமண் உருவமாகும். தமிழகத்தில் புதிய கற்காலம் முதல் சுடுமண் உருவங்கள் செய்யப்பட்டு, மக்களால் பயன்படுத்தப்பட்டதாகத் தொல்அறிஞர்களான கு.சு. அல்சீன், கே.எஸ்.இராமச்சந்திரன் ஆகியோர் குறிப்பிட்டுள்ளனர். அகழாய்வில் கிடைத்துள்ள சுடுமண் பொருட்களுள் முக்கியத்துவம் தாய்த்தெய்வம் பற்றி முதலில் காண்போம்.

தாய்த் தெய்வ உருவம் (Mother Goddess)

உலகம் முழுவதும் தாய்த் தெய்வ வழிபாடு பழங்கால மனிதனின் முதல் வழிபாடாகத் திகழ்ந்தது. ஆண்டிப்பட்டி அகழ்வாய்வில் மூன்று தாய்த் தெய்வ உருவங்கள் கிடைத்துள்ளன. இவற்றுள் குழி எண் 3 ல் 38 செ.மீ ஆழத்தில் கிடைத்த முதலாவது தாய்த் தெய்வம் பேரழகு மிக்கது. இதன் தலைப்பகுதியில் மகுடம் போன்ற அமைப்பும் அதன் முன்புறம் பூவேலைப் பாடும் காணப்படுகிறது. கழுத்தில் மணியும் ஆரமும் அழகுடன் திகழ்கிறது. இதன் நீண்ட காதுகளில் தொங்கும் குழை கவர்ச்சி மிகுந்தது. வலக்கரத்தில் மலர் ஒன்று இடம் பெற்றுள்ளது. இரு கரங்களிலும் காப்புகள் அணி செய்கின்றன. இது 10 செ.மீ உயரமும், 8 செ.மீ அகலமும் கொண்டு மிளர்கின்றது. இரண்டாவது உருவம் சற்று சிறிய உருவில், இருந்த போதிலும் கலை நயத்துடன் உருவாகப்பட்டுள்ளது. நீண்ட அழகிய முகமும் தலையில் கூட கிரீமும் அணி செய்கின்றது. இவற்றை வடிவமைத்த மண்ணீட்டாளரின் கலையுணர்வு பாராட்டும்படியாக உள்ளது.

மூன்றாவதான உருவமும் உடைந்த நிலையில் தான் காணப்படுகிறது. மேலாடையின்றி திரிபங்க நிலையில் வழங்கப்பட்டுள்ள இவ்வுருவம் போர்த்தெய்வமாம் தூர்க்கையின் உருவமாகக் கருதப்படுகின்றது.¹ தமிழக அகழாய்வுகளில் கிடைத்த தாய்த்தெய்வ உருவங்களுள் இவை மூன்றும் கலையம்சத்தில் சிறந்து விளங்குகின்றன. ஆதிச்சநல்லூரில் உலோகத்தாலான தாய்த் தெய்வமும் உடையாந்தத்திலும் (செஞ்சி வட்டம் மோட்டுரிலும் (செங்கம் வட்டம்) கல்லாலான தாய்த் தெய்வங்களின், உருவங்களும் கிடைத்துள்ளதால் அக்காலத்தில் தாய்த்தெய்வ வழிபாடு புகழ் பெற்றிருந்தமை புலனாகும் என்பதனைத் தமிழக அகழாய்வுகள் மெய்ப்பிக்கின்றன. தாயும் சேயும் உருவமும், கை, கால், தலை முதலான மனிதனின் பாகங்களும் கவின்மிகு பொம்மைகளும் கிடைத்துள்ளன. நம்முன்னோர் மனித உருவங்களையும் சுடுமண்ணில் உருவாக்கிப் புகழ் பெற்றிருந்தனர்.

சுடுமண் விலங்குகள்

தெய்வ உருவங்கள் மட்டுமின்றி ஆண்டிப்பட்டி அகழ்வாய்வில் விலங்கு, பறவைகள் உருவங்களும் கிடைத்துள்ளன. இவற்றுள் 4 செ.மீ உயரமும், 7 செ.மீ அகலமும் கொண்டு அழகே உருவாக காட்சிதரும் யானைகளின் அணிவகுப்பு இடம் பெற்றுள்ளன. வட்ட வடிவிலான தாங்கிபோன்ற சுடுமண் உருவம், காண்போரின் கண்ணையும் கருத்தையும் கவர்கின்றது. இதுமட்டுமின்றி யானை, பசுமாடு, கிளி, எலி ஆகியவற்றின் தலைப் பகுதிகளும் இங்கு அகழ்ந்தெடுக்கப்பட்டுள்ளன. பெரிய காளைமாடு உயரிய திமிலுடன் கம்பீரமாக நின்ற நிலையில், கழுத்தில் மணியுடன் காணப்படும் கவர்ச்சிமிகு காளை ஒன்றும் ஆண்டிப்பட்டி அகழ்வாய்வில் கிடைத்துள்ளது. 35 செ.மீ உயரமும் 28 செ.மீ நீளமும் கொண்டுள்ள இக்காளையின் கழுத்துத்

தோல் அழகே உருவாக, வளைந்து வளைந்து உண்மையான காளைமாட்டின் தோல் போல் வடிவமைக்கப்பட்டுள்ளது. அரப்பா, ஆதிச்சநல்லூர், பிக்லிஹல் ஆகிய இடங்களிலும் சுடுமண் காளைகள் அகழ்ந்தெடுக்கப்பட்டுள்ளமை இங்கே நினைவு கூறத்தக்கதாகும். இக்காளை மாடு ஈமப் பேழையாகப் பயன்பட்டிருக்கலாமோ எனும் ஐயமும் எழுகிறது. காரணம்

இக்காளையின் கால்கள் பெருங் கற்காலத்தைச் சேர்ந்த ஈமப்பேழையில் வரிசையாக உள்ள கால்களின் அமைப்பினை ஒத்துள்ளன. காளையின் பின்புறம் ஒருசிறு துளையும் இடப்பட்டுள்ளது. பொதுவாக இறந்தோரின் எலும்புகள் மற்றும் சாம்பல், ஈமப்பேழையுள்ளும் ஈமத்தாழிகளின் உள்ளேயும் வைத்து அடக்கம் செய்யும் மரபுள்ளது. ஆனால் இக்காளையின் உள்புறம் எழும்போ, சாம்பலோ காணப்படவில்லை.

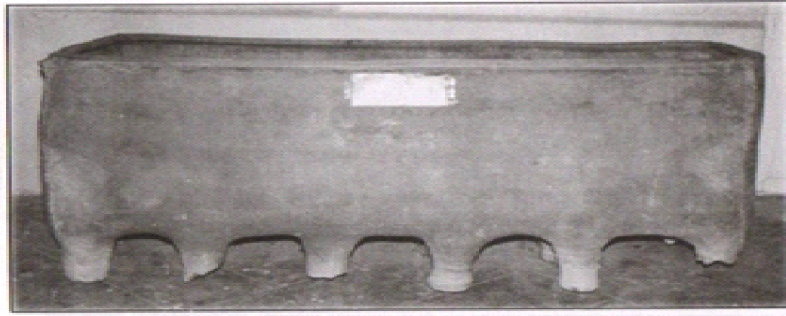
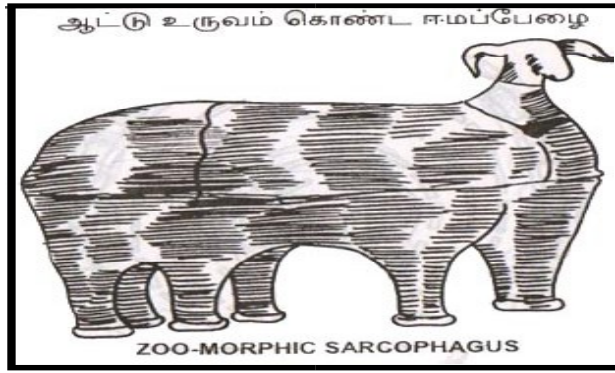
தமிழக அகழாய்வுகளில் ஈமப் பேழைகள் (Sarcophagus)

தமிழ்நாட்டில் பல இடங்களில் நூற்றுக்கணக்கான சிறிதும் பெரிதுமான ஈமத்தாழிகள் அகழ்ந்தெடுக்கப்பட்டுள்ளன. இவ்வகை தாழிகள் ஈமச்சடங்குக்காக ஆழமான குழியினுள் ஈமப் பொருள்களுடன் வைத்துப் புதைக்கப்பட்டன.

ஈமப்பேழை என்பது சுடுமண்ணால் செய்யப் பெற்ற நீண்ட பெட்டியைப் போன்ற தோற்றம் உடையது. இவை இரு பகுதிகளாக இருக்கும். கீழ்ப்பகுதி பல கால்களுடனும் மூடியாகப் பயன்படும் மேல் பகுதி ஆடு, மாடு போன்ற உருவங்களைக் கொண்டும் விளங்கும். குறுகிய வாயும், சற்று அகலமான தோள்பகுதியும் மூன்று அல்லது ஐந்து கால்களும் கொண்ட சிறிய ஈமத்தாழிகளும், ஆறு கால்கள் அல்லது 16 கால்கள் கொண்ட பெரிய சுடுமண் ஈமப்பேழைகளும் தமிழக அகழாய்வுகளில் கிடைத்துள்ளன. (2) செங்கற்பட்டு மாவட்டத்திலும் தென்னார்க்காடு மாவட்டத்தின் வட பகுதியிலும் தான் அதிக அளவில் ஈமப் பேழைகள் கிடைத்துள்ளன. செங்கற்பட்டு மாவட்டத்தில் உள்ள பெரும்பேர், குன்னேத்தூர், சானூர், பல்லாவரம், விழுப்புரம் விழுப்புரம் மாவட்டத்தில் ஆலகிராமம், அண்டலி, ஆரியூர், விருத்தாச்சலம் வட்டத்தில் கொடுக்கூர், கருவாக்கி, திண்டிவனம் வட்டத்தில் குட்டேரிப்பட்டு, நல்லவூர், பண்ணாட்டி வட்டத்தில் மாளிகைமேடு, திருக்கோயிலூர் வட்டத்தில் முள்ளூர், செஞ்சி வட்டத்தில் நேமிலி, மதுரை மாவட்டம், அனுப்பாண்டி, காஞ்சிபுரம் மாவட்டம், கடமலைப் புத்தூர், கீழ்ப்பாக்கம் (சென்னை) கோவை மாவட்டம் சிறுமுகை இருக்கூர் முதலான இடங்களிலும் ஈமப்பேழைகள் கிடைத்துள்ளன. பாண்டிச்சேரிக்கருகில் சேத்துக் கேணியில் 16 கால்களுடன் கூடிய ஈமப்பேழையும், பல்லாவரத்தில் 16 கால்களுடனும் பையம்பள்ளியில் 24 கால்களுடனான ஈமப்பேழையும் கீழ்ப்பாக்கத்தில் 6 கால்களுடனான ஈமப்பேழையும் கிடைத்துள்ளன என்பது குறிப்பிடத்தக்கது. பெரும்பெயரில் கால்களற்ற ஈமப் பேழையும் கிடைத்துள்ளது.

தாழிகளிலும் புதை குழிகளிலும் (Pit Burial) இறந்தோர் உடல் அமர்ந்த நிலையில் அடக்கம் செய்யப்பட்டது. ஆனால் ஈமப்பேழைகளில் இறந்தோர் உடல் படுக்கை நிலையில் வைத்து அடக்கம் செய்யப்பட்டது. புதைகுழிகளில் பயன்படுத்தப்பட்ட கலங்களில் பொதுவாக நான்கு கால்களே இருக்கும். ஈமப் பேழைகளிலோ, அதன் நீளத்திற்கேற்ப கால்களின் எண்ணிக்கையும் கூடும்.³

ஆண்டிப்பட்டி அகழாய்வில் 50 தக்களிகளும், 5 சுடுமண் காதணிகளும், 5 சதுரங்கக் காய்களும், 15 வட்டச் சில்லுகளும் (HOP Scotches) 3 கூரை ஓடுகளும், 71 சிறுதுளைகள் இடப்பட்ட வடிதட்டும், காசு வார்ப்படத்தட்டும் (Terrecotta Coin mould) மற்றும் 32 சுடுமண் மணிகளும் கிடைத்துள்ளன. படைவீடு, சேந்தமங்கலம் அகழ்வாய்விலும் காசு வார்ப்படத் தட்டுகள் கிடைத்திருப்பது இங்கே கருத்தில் கொள்ளத்தக்கது. பேரூர், போளூவாம்பட்டி, சேந்தமங்கலம், படைவீடு அகழாய்வுகளிலும் பலவிதமான கவின்கு சுடுமண் காதணிகள் கிடைத்துள்ளமை பாராட்டுக்குரியது. திருக்கோயிலூர், போளூவாம்பட்டி, ஆண்டிப்பட்டி அகழாய்வுகளில் சுடுமண் புகைப்பான்கள் பல வடிவங்களில் கிடைத்துள்ளமை கருத்தக்கது. பல வகையான நேர்த்தியான மத்கலங்களையும் அவற்றின் மீது கப்பல், படகு, கத்தி, பறவைகள், விலங்குகள் ஆகியவற்றின் உருவங்களையும் கலையெழில் மிக்க வகையில் தீட்டிய வேட்கோவர்களின் (குயவர்களின்) கலைத்திறனையும், தொழில்நுட்ப அறிவினையும் நாம் போற்றிப் பாராட்டாமல் இருக்க முடியாது.⁴



நேர்த்தியான, கவின்கு மட்பாண்டங்களை வனைவதிலும் குயவர்கள் தேர்ச்சி பெற்றிருந்தனர். கொடுமணல், கரூர், கொற்கை அகழாய்வுகளில் எண்ணிறந்த எழுத்துப் பொறித்த, குறியீடுகள் பொறித்த, மனித உருவங்கள் பொறித்த பாணைகளும், கறுப்பு சிகப்பு பாணை, செம்பூச்சு பூசப்பட்ட பாணை, ஆந்திர பாணை ஓடுகள் (Russet Coated ware), பாய்வேலைப்பாடு கொண்ட பாணை (Mat designed Pottery), சொரசொரப்பான சிகப்பு நிற பாணை (செளலட்டட் பாணை) ஆகியவை அகழ்ந்தெடுக்கப்பட்டுள்ளன. அழகரை, வல்லம், உறையூர், அழகன்குளம், தேரிருவேலி, மாளிகைமேடு, காஞ்சிபுரம் அகழாய்வுகளிலும் எழுத்து பொறிக்கப்பட்ட பாணையோடுகள் கிடைத்துள்ளன. கரூரில் கிடைத்துள்ள ரெளலட்டட் பாணை ஓடுகள் உள்நாட்டைச் சேர்ந்தவை என்றும், மத்திய தரைக்கடல் நாடுகளின் தொழில்நுட்பம் கொண்டவை என்றும் விமலா பெக்லி என்னும் அறிஞர் கருதுகிறார். தன் உராதன், குறகல், கத-முதலான எழுத்துகள் பொறிக்கப்பட்ட பாணை ஓடுகள் கரூரில் அகழ்ந்தெடுக்கப்பட்டுள்ளன என்பது குறிப்பிடத்தக்கது. வைசாகி, கண்ணன் ஆதன், குல அந்தை கம்பன் அகல, பண்ணன் குவிரன், ஆதன் எனும் தமிழி (பிராமி) எழுத்து பொறிக்கப்பட்ட பாணை ஓடுகள் கொடுமணலில் கிடைத்துள்ளன. இவற்றில் குயவரின் திறன் புலப்படுகிறது.

பாய் வேலைப்பாடு கொண்ட பாணை ஓடுகள் (Mat Designed Pottery)

கரூவர் அகழாய்வில் 2, 3 காலப் பகுப்பில் சற்று சிகப்பு வண்ணம் குறைந்த இத்தகைய பாணை ஓடுகள் கிடைத்தன. இவை குறுக்கு நெடுக்காக பாய் போன்று வேலைப்பாடுகள் காணப்படுவதால் இத்தகையப் பெயரிட்டு அழைக்கப்பட்டது. இவை கடல் அலைகள் போன்று அலை, அலையாக தோன்றும். இத்தகைய பாணை ஓடுகள் அரிக்கமேடு அகழாய்வில் அரிட்டைன் காலத்திற்கு முந்தைய நிலையில் கி.மு 1, கி.பி 1 ஆம் நூற்றாண்டு காலத்தைச் சேர்ந்தவையாக விளங்குகிறது. இராமநாதபுரம் மாவட்டம் அழகன் குளம் அகழாய்விலும் 2 மற்றும் 3 காலப் பகுப்பில் கி.மு 300, கி.பி 500 என்ற கால கணக்கீட்டிலும் இத்தகைய பாணை ஓடுகள் கிடைக்கின்றன.⁵

வெள்ளை நிற பாணை ஓடுகள் (Kaolin Pottery)

மூன்று வெள்ளை நிற பாணை ஓடுகள் கரூரில் சேகரிக்கப்பட்டது. இது கி.பி 4, 5 ஆம் நூற்றாண்டைச் சேர்ந்ததாகும். இத்தகைய பாணை ஓடுகள் கரூவர் அகழாய்வில் மட்டுமே கிடைத்தன. தமிழக அகழாய்வுகளில் இதுவரை வேறெங்கும் கிடைக்கவில்லை. இது போன்ற பாணை ஓடுகள் அம்பாரி, தேஷ்பூர், பிஷ்மக் நகர் போன்ற வடமாநில அகழாய்வில் கிடைத்துள்ளன. இது போன்று சிறிய பாணைகள் சங்கு கழுத்துடைய பாணை வடிவத்திலும், கிரேக்க பாத்திரம் போன்ற வடிவத்திலும் கரூவர் அகழாய்வில் கிடைத்தன. கி.பி 4,5 ஆம் நூற்றாண்டில் வடமேற்கு பகுதியுடன் கொண்டிருந்த தொடர்புக்குச் சான்றாக இப்பாணை ஓடுகள் விளங்குகின்றன. மேற்கூறியவற்றால் சங்க காலத்தில் சுடுமண் கலை மிகச் சிறப்பான வகையில் இருந்தது என்பதனை அறியலாம்.

துணை நின்ற நூல்கள்

- பதிப்பாசிரியர் தி.ஸ்ரீ.ஸ்ரீதர் கருவூர்,தமிழக அகழாய்வுகள் ஆண்டிப்பட்டி (2004–2003) தமிழ்நாடு தொல்லியல்துறை 2005 (பக் 16)
- B. Narasimhaiah Neolithic & Megalithic Cultures in, Tamilnadu
- K. Rajan Archacological Gazetteer of Tamilnadu 1997, பக் 228
- து. துளசிராமன் தமிழகத் தொல் பழங்காலமும் பூண்டி அகழ்வைப் பகமும் தமிழ்நாடு தொல்லியல்துறை 2005 பதிப்பாசிரியர் தி.ஸ்ரீ.ஸ்ரீதர் கருவூர்,கருவூர் அகழாய்வு, தமிழ்நாடு தொல்லியல் துறை 2011, பக் 26